

## Демонстрационный вариант

*Прочитайте тексты и выполните задания 1–6, С1.*

26 июля, в субботу, группа из пяти студентов из Китая приехала в Москву. Туристы решили в тот же день осмотреть достопримечательности города. В интернете они нашли рекламное объявление:



### **Приглашаем на смотровую площадку на колокольне Ивана Великого в Кремле!**

Построенная при Борисе Годунове, до возведения в XIX веке Храма Христа Спасителя она была самым высоким сооружением в Москве.

Экскурсанты с высоты птичьего полёта смогут увидеть комплекс Московского Кремля и Москву-реку.

- Вход разрешён для посетителей старше 12 лет.
- Экспозиция открыта для посещения в летнее время года ежедневно, кроме четверга, с 10.00 до 18.00.
- Стоимость билета на экскурсию – 500 рублей для граждан РФ, 750 – для иностранных граждан, 250 рублей – для граждан РФ льготных категорий.
- Кассы находятся в Александровском саду.

На различных сайтах туристы прочитали дополнительную информацию о колокольне Ивана Великого.

Сайт 1. Название церковь-колокольня получила по имени умершего князя Ивана III.

Сайт 2. Иван Великий несёт на своих белокаменных плечах 22 колокола. Большинство из них обладает своими именами по особенности звучания — Медведь, Лебедь, Благовест, Ревун... А в центре звонницы помещен самый главный и самый большой в России колокол весом 65,5 т – Успенский.

Сайт 3. Выражение «во всю Ивановскую» пошло от названия площади рядом с храмом Ивана Великого. Здесь глашатаи громко, «во всю Ивановскую» озвучивали княжеские указы.

Сайт 4. Иван Великий рос на протяжении нескольких веков: сначала в 1329 г. Иван Калита заложил здесь церковь Иоанна Лествичника. Затем в 1505г. итальянский архитектор Бон Фрязин построил саму восьмигранную колокольню – самую высокую часть ансамбля. А своей современной высоты (81 метр) колокольня достигла лишь через столетие, при Борисе Годунове.

Сайт 5. Архитектура колокольни Ивана Великого проста и величественна. Она представляет собой трехъярусный столп из удлиненных, уменьшающихся кверху восьмигранников. Каждый из них имеет террасу и открытую галерею, в арочных пролётах которой помещаются колокола.

Сайт 6. Храм не раз подвергался модернизации. В 1532-1543 годах с северной стороны колокольни пристроили прямоугольную звонницу. В 1552 для входа в храм московские мастера построили высокую каменную лестницу. В 1812 г. колокольня была разграблена и частично взорвана по приказу Наполеона, но уже через два года после войны восстановлена.

**1** Сколько денег потребуется группе туристов из Китая, чтобы купить входные билеты?

Ответ \_\_\_\_\_ руб.

**2** Сможет ли группа китайских студентов посетить смотровую площадку на колокольне Ивана Великого?

- 1) нет, в выходные дни экспозиция не работает
- 2) нет, экскурсии для иностранных граждан не проводятся
- 3) да, летом по выходным дням экспозиция работает
- 4) да, вход разрешён для посетителей любого возраст

3

Что предлагают посмотреть со смотровой площадки организаторы экскурсии?

- 1) часть Москвы-реки
- 2) Храм Христа Спасителя
- 3) Парк культуры
- 4) всю Москву

4

Выберите все утверждения, которые **не соответствуют** содержанию текстов о колокольне Ивана Великого.

- 1) Колокольня Ивана Великого – самое высокое сооружение в Москве.
- 2) Колокольня получила свое название по имени церкви Ивана Лествичника, на месте которой её возвели.
- 3) Колокольня построена раньше, чем Храм Христа Спасителя.
- 4) На звоннице колокольни Ивана Великого 22 колокола.
- 5) Колокольня построена русскими мастерами.

Ответ: \_\_\_\_\_

5

Укажите номера сайтов, выдержки из которых содержат информацию об истории строительства колокольни Ивана Великого.

- 1) 1 и 4                      2) 4 и 6                      3) 1, 5 и 6                      4) 1 и 3

6

Укажите синоним выражения «во всю Ивановскую».

- 1) протяжно
- 2) давно
- 3) громко
- 4) по-царски

C1

Прочитайте отрывок из стихотворения М.Ю. Лермонтова:

Кто видел Кремль в час утра золотой,  
Когда лежит над городом туман,  
Когда меж храмов с гордой простотой,  
Как царь, белеет башня-великан?

С каким чувством поэт пишет о колокольне Ивана Великого? Приведите из текстов два аргумента, которые объясняют эмоциональное состояние поэта.  
*Запишите ответ на обратной стороне бланка, указав номер задания C1.*

**Прочитайте текст и выполните задания 7-8 и C2**

Сергей прочитал в энциклопедии, что мелкие ранки обрабатывают перекисью водорода. В больших количествах перекись водорода ядовита. Но в живых организмах есть специальные вещества, которые разрушают её избыток. Когда свежую царапину обрабатывают перекисью, наблюдается её «вскипание» – бурное выделение газа при разложении перекиси водорода.

**7**

Опыт № 1.

В два стаканчика Сергей налил одинаковое количество раствора перекиси водорода из домашней аптечки. Затем в первый стаканчик поместил небольшой кусочек сырого мяса, а во второй – несколько капель сока сырого картофеля. В обоих стаканчиках наблюдал «вскипание» – бурное выделение газа.

Какой вывод можно сделать на основании этого опыта?

- 1) Только в овощах содержатся вещества, разрушающие перекись водорода.
- 2) Вещества, разрушающие перекись, содержатся как в сыром картофеле, так и в сыром мясе.
- 3) Чтобы остановить кровотечение, необходимо обработать ранку перекисью водорода.
- 4) Только в мясе есть вещества, разрушающие перекись водорода.

**8**

Опыт № 2.

В один стаканчик с перекисью водорода Сергей поместил кусочки отварного мяса, а в другой – отварного картофеля. При этом эффект «вскипания» не наблюдался.

Для проверки какого утверждения был проведён опыт № 2?

- 1) Отварные картофель и мясо не содержат перекись водорода.
- 2) Перед употреблением в пищу мясо и картофель следует отваривать для удаления вредных веществ.
- 3) Тепловая обработка мяса и картофеля разрушает перекись водорода.
- 4) При варке мяса и картофеля разрушается вещество, разлагающее перекись водорода.

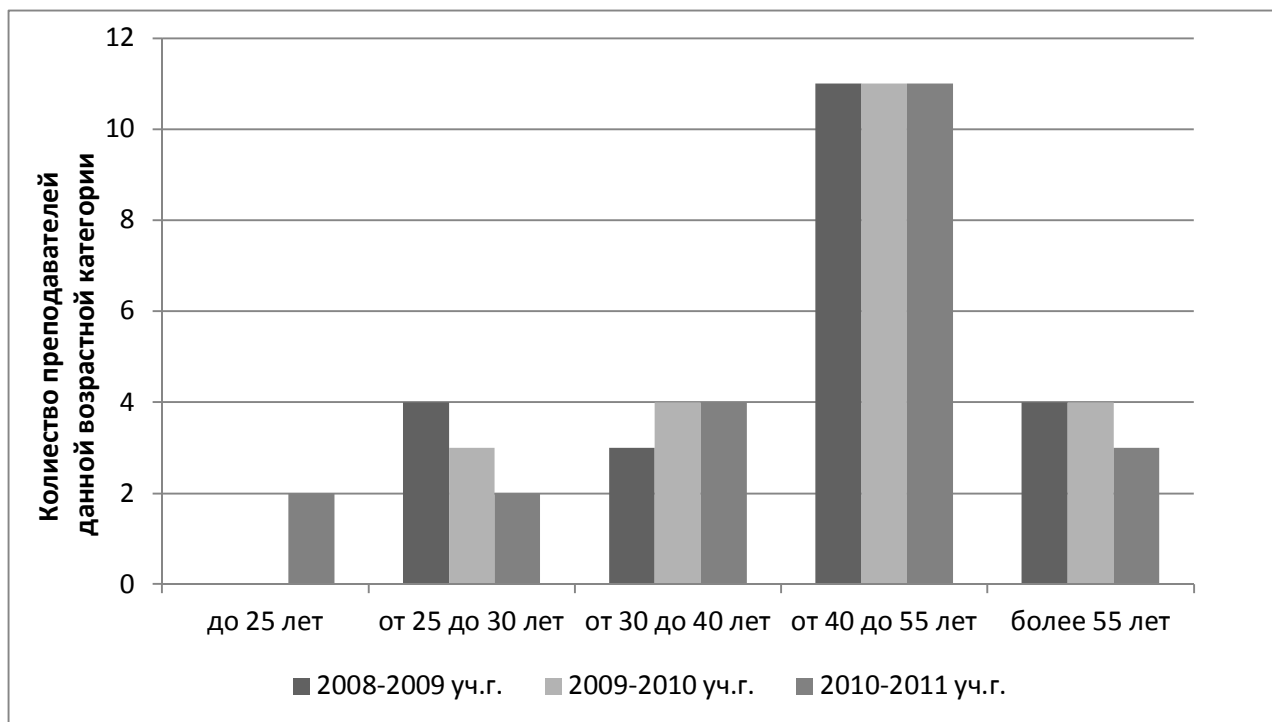
**C2**

На разные тарелки натёрли сырую и отваренную морковь. Обе порции обработали перекисью водорода. В каком случае перекись «закипит»? Ответ поясните.

*Запишите ответ на обратной стороне бланка, указав номер задания – C2.*

**Выполните задания 9 и 10, используя диаграмму**

На диаграмме приведены статистические данные о возрастном составе преподавателей образовательной организации за три учебных года.



**9**

За три года количество преподавателей в возрасте от 25 до 30 лет

- 1) увеличилось в 2 раза
- 2) увеличилось на 2 человека
- 3) уменьшилось на 50%
- 4) уменьшилось до 1 человека

**10**

В 2010–2011 учебном году доля преподавателей старше 40 лет в педагогическом коллективе составляла \_\_\_\_\_%.

Ответ округлите до целого.

В бланк запишите только число.

**Прочитайте текст и выполните задания 11 и 12.**

В электронном издании были опубликованы результаты социологического опроса, который проводился среди жителей города *N* в 1991 г. и в 2013 г. (см. таблицу). Респондентам в возрасте от 18 до 60 лет был задан вопрос: «Что для вас служит главным источником новостей о событиях в стране?»

Источник новостей	Доля (в %) респондентов, выбравших данный ответ	
	1991 год	2013 год
Телевидение	46	60
Интернет*	–	23
Газеты, журналы	31	7
Радио	13	5
Другое	10	5

\* в 1991 году вариант ответа «Интернет» не предусматривался.

**11** Какие высказывания соответствуют информации, приведённой в таблице? В ответе укажите номера всех выбранных высказываний.

- 1) Основным источником информации остаются новостные телевизионные программы.
- 2) За последние 10 лет газеты и журналы не утратили своей популярности.
- 3) В 1991 году газеты и журналы в роли источника информации занимали второе место после телевидения.
- 4) По данным 2013 г. около четверти опрошенных предпочитают узнавать новости из сети Интернет.
- 5) О новостях из радиопередач жители города узнают чаще, чем из печатных СМИ.

Ответ: \_\_\_\_\_

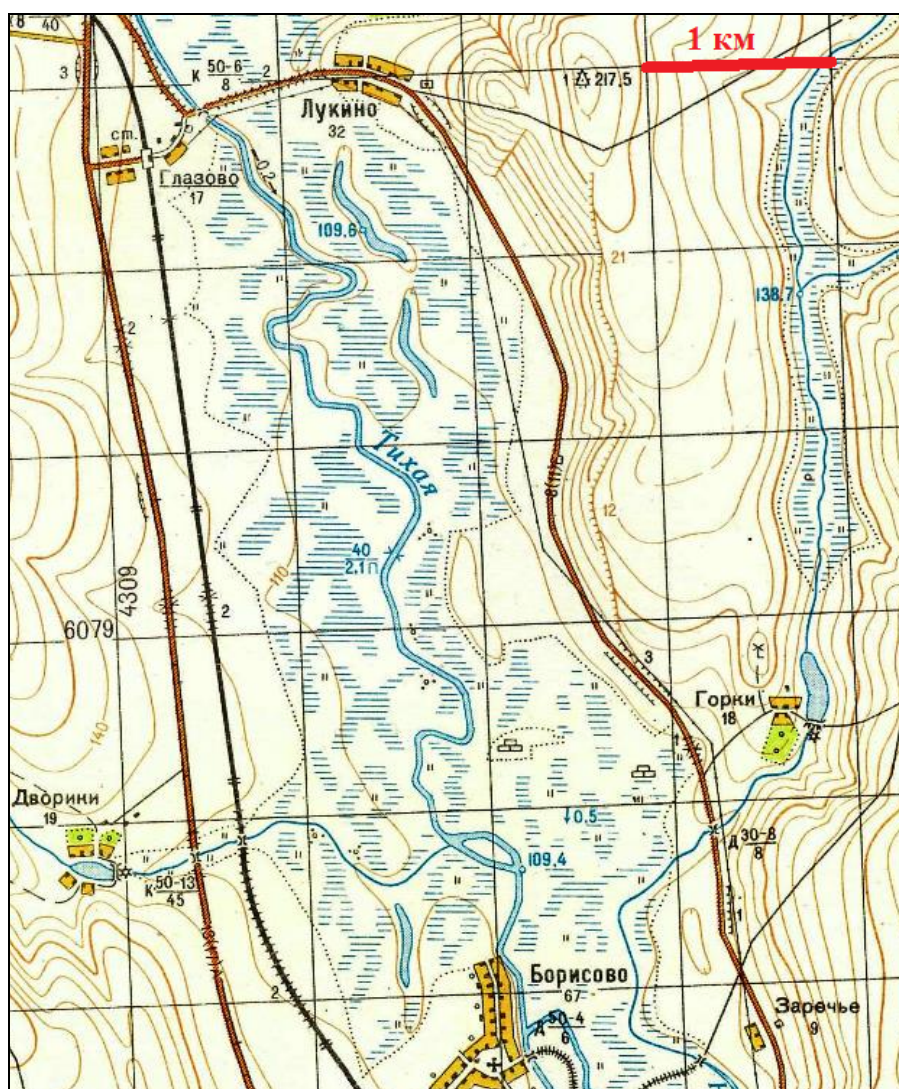
**12** На какой вопрос **нельзя** ответить на основании данных таблицы?

- 1) Как изменились предпочтения жителей города в выборе источников информации?
- 2) Люди какого возраста слушают радио?
- 3) Какая доля опрошенных не смотрит новостные программы по телевизору?
- 4) Сколько процентов из числа респондентов читают газеты?

13

На рисунке изображен фрагмент топографической карты (шаг сетки карты соответствует расстоянию 1 км на местности).

Пассажирский электропоезд следует со станции Заречье до станции Лукино со средней скоростью 50 км/ч.



Каково примерное время движения электропоезда?

- 1) около 1 ч
- 2) около 0,5 ч
- 3) примерно от 3 до 6 мин
- 4) примерно от 6 до 12 мин

**В заданиях 14 и 15 найдите из четырёх предложенных слов (словосочетаний) то, которое по аналогии с первой парой следует вставить на место вопросительного знака.**

**Например: симфония – композитор;  
повесть – ? (писатель)**

**14** Морфология – части речи;  
лексика – ?

- 1) глаголы
- 2) звуки
- 3) предложения
- 4) слова

**15** Рельеф – гора Эльбрус;  
Мировой океан – ?

- 1) озеро Байкал
- 2) река Нева
- 3) Японское море
- 4) Пироговское водохранилище

**16** Ниже дан перечень понятий, которые следует расположить таким образом, чтобы прослеживалась цепочка от частного к наиболее общему понятию.

*Например: ботаника → биология → естествознание → наука*

1. кристаллы
2. порошок поваренной соли
3. вещества
4. твёрдые вещества

Запишите цифры, которыми обозначены понятия, в клеточки в нужной последовательности.

→  →  →

*В бланк запишите только цифры в той же последовательности.*



**17**

Ниже дан перечень понятий, которые следует расположить согласно усилению или увеличению действия.

*Например: шептал→говорил→кричал→орал.*

1. На глаза навернулись слёзы.
2. Она разразилась громкими рыданиями.
3. Она всплакнула от боли, но скоро утихла.
4. Не получив игрушку, малыш заплакал.

Запишите цифры, которыми обозначены фразы, в клеточки в нужной последовательности.

	→		→		→	
--	---	--	---	--	---	--

*В бланк запишите только цифры в той же последовательности.*

**18**

**Климат** – это многолетний режим погоды, характерный для данной местности.

Из предложенного перечня выберите все утверждения, характеризующие данное понятие.

1. В Анапе самый тёплый месяц август, а самый холодный – январь.
2. По данным Гидрометцентра России завтра сохранится переменная облачность, без осадков, утром возможен туман.
3. Если Вы собираетесь посетить Санкт-Петербург, обязательно вооружитесь зонтом и тёплыми вещами, которые пригодятся даже летом.
4. В 2011 году лето в Москве выдалось жарким, с малым количеством осадков.
5. Неожиданно небо затянулось тучами, подул сильный ветер и пошёл дождь.
6. По данным многолетних метеорологических наблюдений в Шатурском районе самое большое количество солнечных дней в Подмосковье.

Ответ: \_\_\_\_\_

Установите соответствие между литературным термином и его определением. Для каждого термина из первого столбца выберите подходящее по смыслу определение из второго столбца, обозначенное цифрой.

ЛИТЕРАТУРНЫЙ  
ТЕРМИН

ОПРЕДЕЛЕНИЕ ТЕРМИНА

- |            |   |
|------------|---|
| А) портрет | 1) жанр эпического произведения, повествующего о жизни героя на лоне природы                      |
| Б) пейзаж  | 2) описание особенностей внешности и нравственных качеств героя литературного текста              |
|            | 3) часть композиции художественного текста, в которой описаны картины природы                     |
|            | 4) средство речевой выразительности в художественном тексте, помогающее понять характер персонажа |

Запишите в таблицу выбранные цифры.

А	Б

*В бланк запишите ТОЛЬКО ЦИФРЫ в том порядке, в котором они идут в таблице, не разделяя их запятыми.*

Прочитайте текст об эпохах Возрождения и Просвещения.

Эпоха Возрождения (XV–XVI века), названная иначе Ренессансом, связана с переломом в духовной жизни, сознании и культуре жителей Европы. Происходит отход от средневекового представления о человеке как скопище пороков, его греховности и несовершенстве в сравнении с Богом к мировоззрению, основанному на признании человека в качестве венца Творения, совершенстве человека в единстве телесного и духовного начал. Мыслители и художники Возрождения обратились в качестве образцов к античности, они восхищаются человеческим разумом, гармонией природного, естественного и духовного в его натуре. Наибольшее воплощение идеи Возрождения нашли в живописи, литературе, философии.

Эпоха Просвещения (XVIII век) основана на бурном развитии естественных и точных наук, расширивших границы представлений человека об окружающем мире, природе. Многие мыслители Просвещения отказались от религиозных взглядов, признав безусловный приоритет светской науки. Они провозгласили господство человеческого разума, разумность природы человека и устройства мироздания, объяснили создание государств договором народа с властями. Просвещение, образование, науку они признали в качестве силы, преобразующей мир и человека.

Сравните духовные основы двух эпох. В ответе укажите два признака, общих для Возрождения и Просвещения, и два признака, по которым они отличаются друг от друга.

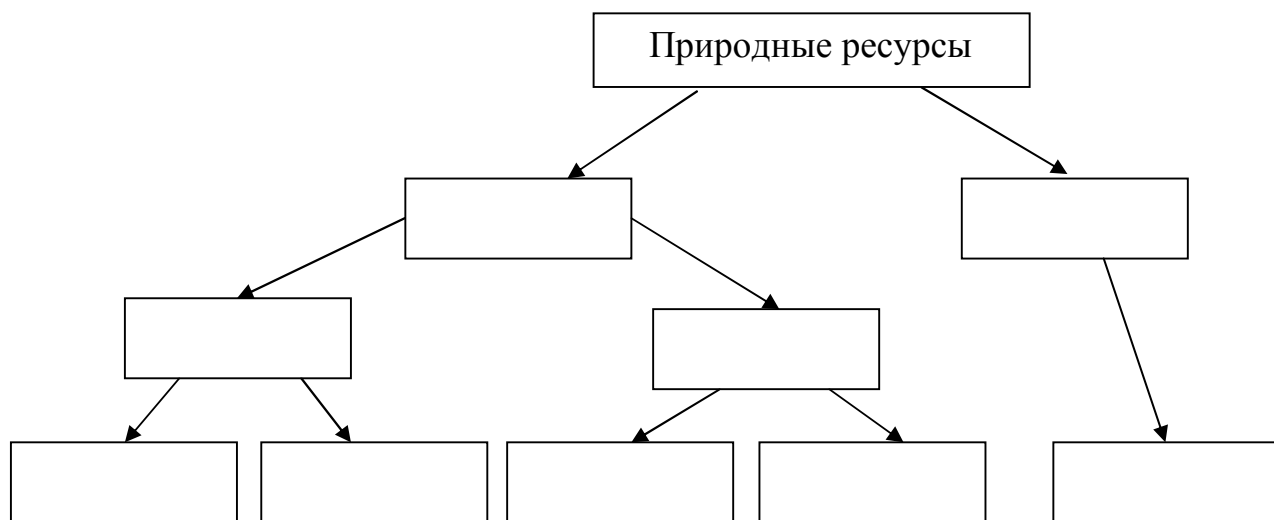
*Ответ запишите на обратной стороне бланка с обязательным указанием номера задания – С3.*

**С4**

Предложенный перечень понятий разделите на группы, выделив общий признак.

1. озеро Байкал
2. Чёрное море
3. река Волга
4. Балтийское море
5. нефть

Нарисуйте приведенную ниже схему на обратной стороне бланка и заполните ее.



## Ответы и критерии оценивания

№ задания	ответ	№ задания	ответ
1	3750	11	134
2	3	12	2
3	1	13	4
4	125	14	4
5	2	15	3
6	3	16	2143
7	2	17	1342
8	4	18	136
9	3	19	23
10	64		

**C1**

Элементы содержания верного ответа	
<p>Чувства: восхищение величиим сооружения, гордость за архитектурный шедевр.</p> <p>Аргументы:</p> <p>1) Архитектура колокольни Ивана Великого проста и величественна.</p> <p>2) Колокольня высока, во времена М.Ю. Лермонтова она была самым высоким сооружением в Москве.</p>	
Указания к оцениванию	Баллы
Верно названо эмоциональное состояние, и приведены два любых аргумента	2
Верно названо эмоциональное состояние, и верно приведен один аргумент	1
Нет элементов верного ответа	0
<i>Максимальный балл</i>	2

**C2**

Элементы содержания верного ответа
(допускаются иные формулировки ответа, не искажающие его смысл)
<p>1. В тарелке с сырой морковью.</p> <p>2. При тепловой обработке разрушается вещество, разлагающее перекись водорода</p>

Указания к оцениванию	Баллы
Приведены оба элемента верного ответа	2
В ответе содержится указание на сырую морковь, но не дано пояснение. ИЛИ В ответе содержится указание на сырую морковь, но в пояснении допущена ошибка	1
Ответ не содержит элементов верного ответа. ИЛИ Ответ отсутствует	0
<i>Максимальный балл</i>	2

**С3**

Элементы содержания верного ответа (допускаются иные формулировки, не искажающие смысл ответа)	
1) Указаны два признака, общих для эпох Возрождения и Просвещения, например: <ul style="list-style-type: none"> <li>1) признание ценности человека</li> <li>2) восхищение перед человеческим разумом</li> <li>3) интерес, как к духовной, так и телесной сущности человека</li> </ul> 2) Указаны два признака, по которым различаются эпохи Возрождения и Просвещения, например: <ul style="list-style-type: none"> <li>1) философы Возрождения признавали божественную сущность человека, а философы Просвещения искали научное обоснование;</li> <li>2) культура Возрождения нашла свое отражение, прежде всего, в искусстве, а культура Просвещения – в науке</li> </ul>	
Указания к оцениванию	Балл
Приведены оба элемента верного ответа	2
Приведён один элемент верного ответа ИЛИ приведены два-три признака, среди которых есть как сходный, так и отличительный признак	1
Другой ответ ИЛИ ответ отсутствует	0
<i>Максимальный балл</i>	2

**С4**

<b>Элементы содержания верного ответа</b> (допускаются иные формулировки, не искажающие смысл ответа)	
Заполнение классификационной схемы: 1) Заполнен <i>первый уровень схемы</i> : водные ресурсы; минеральные ресурсы (или полезные ископаемые). 2) Заполнен <i>второй уровень схемы</i> : пресная вода; солёная вода. 3) Заполнен <i>третий уровень схемы</i> : озеро Байкал, река Волга (пресная вода) Балтийское море; Чёрное море (солёная вода) нефть (полезные ископаемые)	
<b>Указания к оцениванию</b>	<b>Балл</b>
Приведены все элементы верного ответа	3
Приведены любые два элемента верного ответа	2
Приведён один элемент верного ответа	1
Другой ответ ИЛИ ответ отсутствует	0
<i>Максимальный балл</i>	<i>3</i>